



MEMÒRIA DE LA INTERVENCIÓ ARQUEOLÒGICA
PREVENTIVA EFECTUADA AL CARRER DE LA SECA,
2C-6 / CARRER DE LA CIRERA, 1-9. DISTRICTE DE
CIUTAT VELLA. BARCELONA

(Codi Servei d'Arqueologia Barcelona 037/16)

Dates intervenció: del 29 de març al 22 d'abril de 2016

Número d'expedient Generalitat Catalunya:
R/N 470 K121 NB2016/1-15591

Arqueòloga directora de la intervenció:

MARINA SANCHEZ RODRÍGUEZ

Gestió de la intervenció:

ATICS SL

Mataró, desembre 2017

ÍNDEX DE CONTINGUTS.

1-	FITXA TÈCNICA.....	5
2-	INTRODUCCIÓ.....	6
3-	MARC GEOLÒGIC I GEOGRÀFIC	6
3.1-	Situació de la intervenció.....	6
3.2-	Context geològic.....	9
3.3-	Context geogràfic.....	10
4-	CONTEXT HISTÒRIC I ARQUEOLÒGIC.....	12
4.1-	Context històric.....	12
4.2-	Intervencions prèvies.....	14
5-	MOTIVACIONS I OBJECTIU DE LA INTERVENCIÓ.....	18
6-	METODOLOGIA.....	20
7-	DESCRIPCIÓ DELS TREBALLS REALITZATS.....	20
8-	CONCLUSIONS.....	21
9-	BIBLIOGRAFIA.....	22

ANNEXES

DOCUMENTACIÓ FOTOGRÀFICA

1- FITXA TÈCNICA.

NOM DE LA INTERVENCIÓ	Carrer de la Seca, 2C-6/Carrer de la Cirera, 1-9 Codi Servei d'Arqueologia Barcelona 037/16
UBICACIÓ	Districte Ciutat Vella Barcelona
COORDENADES UTM (ETRS-89)	Carrer de la Seca: X: 431615.8 m – Y: 4581817.0 m Carrer de la Cirera: X:431608.1 m – Y: 4581847.5 m Z: 4.75 metres snm
CONTEXT	Zona urbana
TIPUS D'INTERVENCIÓ	Preventiva terrestre
CLASSE D'ACTIVITAT	Control i/o excavació
DATES D'INTERVENCIÓ	Del 29 de març al 22 d'abril de 2016
PROMOTOR	ENDESA Distribución Eléctrica
EQUIP TÈCNIC	Direcció: Marina Sanchez Rodríguez

2- INTRODUCCIÓ.

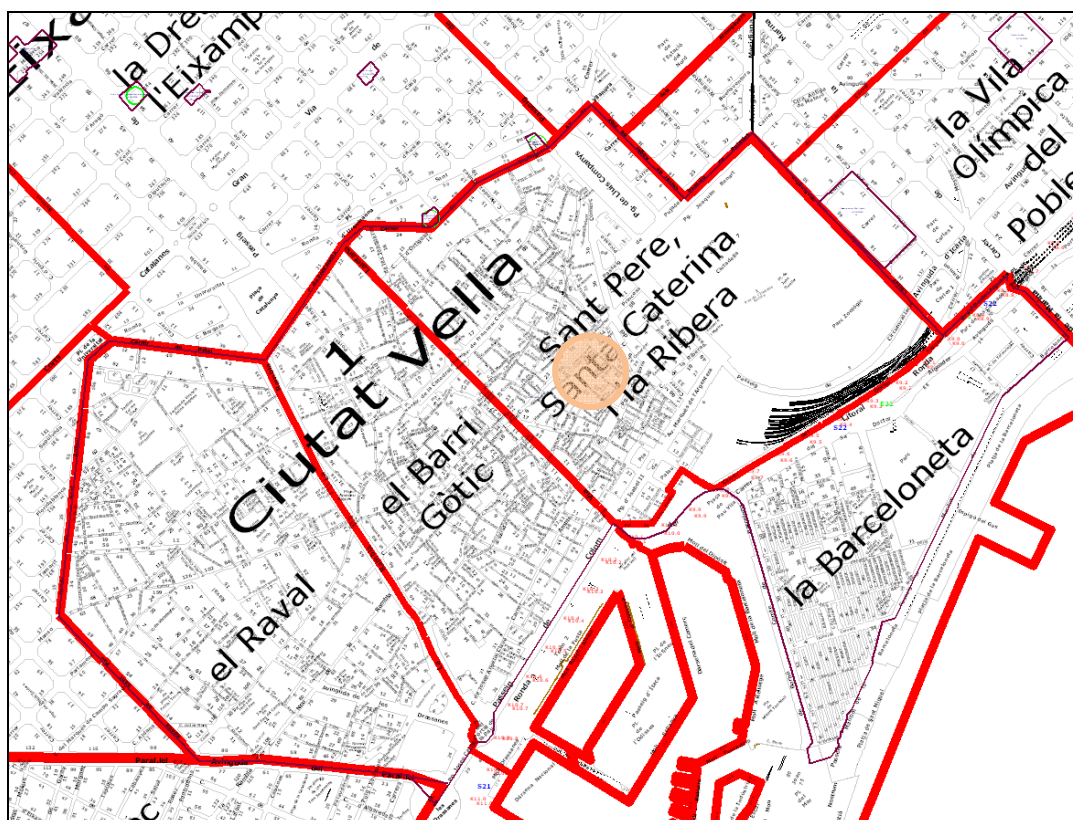
La present memòria arqueològica recull els resultats obtinguts de la intervenció arqueològica preventiva portada a terme en el carrer de la Seca i en el carrer de la Cirera, Districte de Ciutat Vella de Barcelona, en el decurs de l'execució del projecte d'instal·lació d'una nova línia elèctrica entre els números 2C i 6 del carrer de la Seca i els números 1 i 9 del carrer de la Cirera. Aquest projecte contemplava l'excavació d'una rasa de 67 metres de longitud i 0,40m d'amplada. Aquesta obra ha motivat la intervenció arqueològica entre el 29 de març i el 22 d'abril de 2016.

La direcció arqueològica d'aquesta intervenció (codi 037/16) ha estat assumida per arqueòloga Marina Sanchez Rodríguez de l'empresa d'arqueologia ATICS S. L Gestió i Difusió del Patrimoni Arqueològic i amb la supervisió del Servei d'Arqueologia de l'Ajuntament de Barcelona.

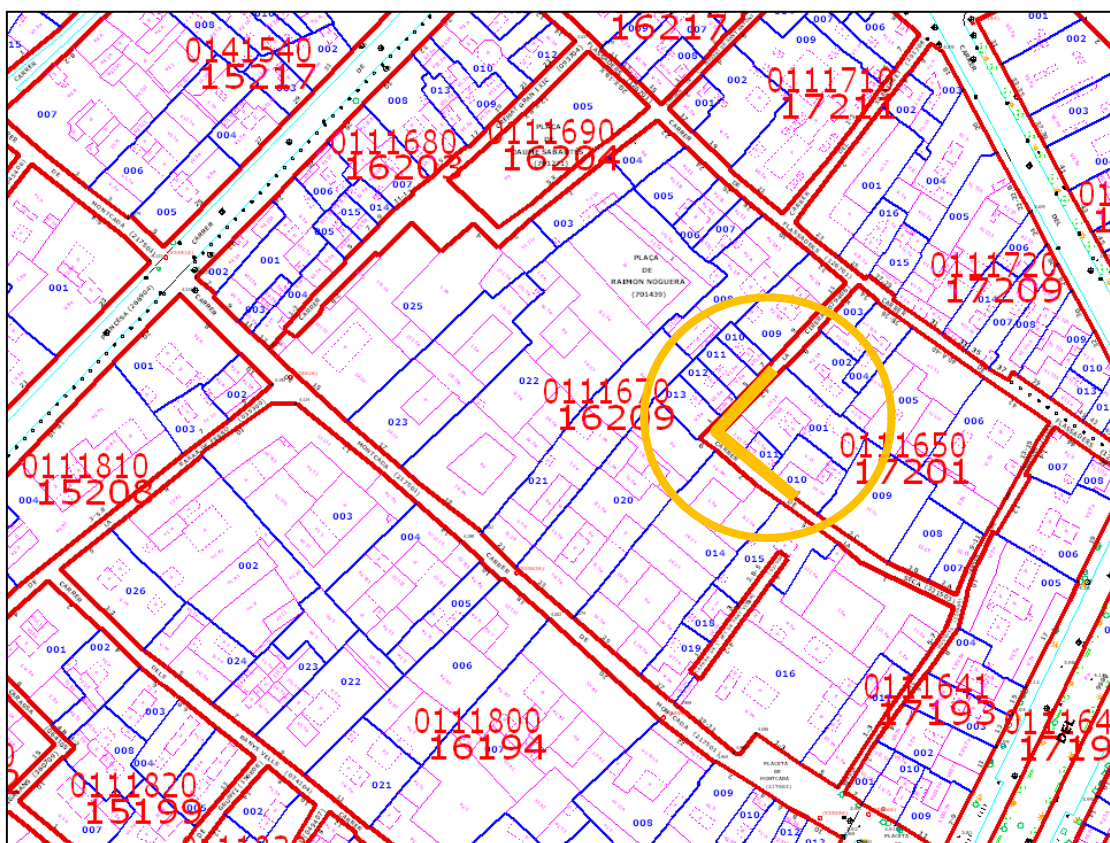
3- MARC GEOLÒGIC I GEOGRÀFIC

3.1- Situació de la intervenció.

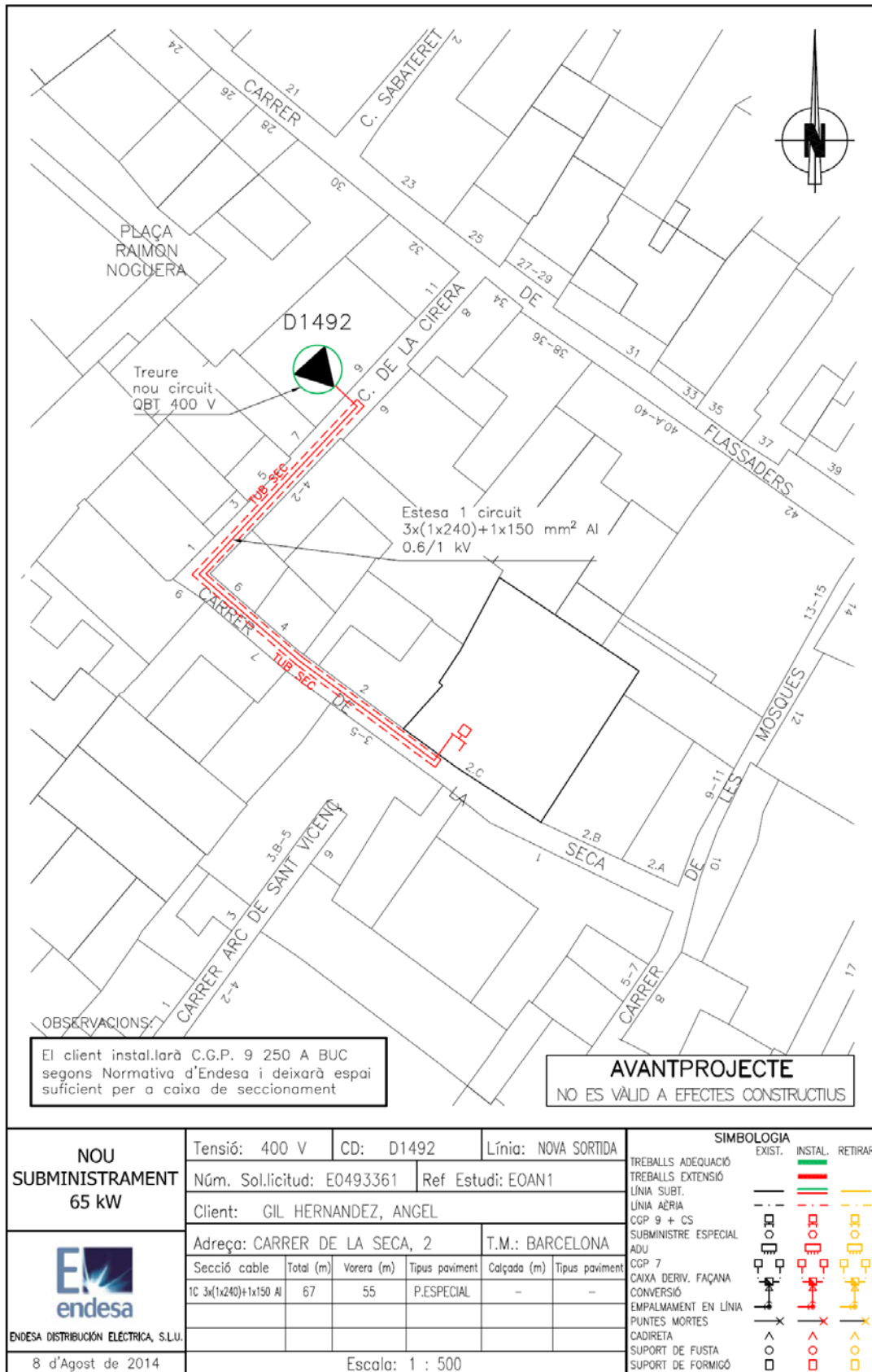
La intervenció es troba dins de l'entramat urbanístic de la ciutat de Barcelona, concretament en el barri de la Ribera. Es tracta d'una zona de Ciutat Vella, un indret amb terrenys quaternaris, situat en una zona d'expansió de la ciutat medieval molt propera a la basílica de Santa Maria del Mar. La intervenció s'ha dut a terme exactament entre els números 2C i 6 del carrer de la Seca i els números 1 i 9 del carrer de la Cirera. Es troba entre 3,96 i 4,60 m.s.n.m.



Ubicació de la intervenció



Emplaçament de la intervenció



Projecte d'instal·lació de la nova línia elèctrica

3.2- Context geològic.

L'estructura geològica del Pla de Barcelona presenta per un costat els materials paleozoics que defineixen la serra de Collserola. Aquesta està formada per pissarres les quals s'assenten damunt d'un basament granític que aflora en algunes zones d'Horta i del Guinardó i que domina a la serra de Marina. Al costat del Vallès, cap a Montcada i Olorda, la serralada presenta formacions de calcàries devòniques que són objecte d'explotació per empreses cimenteres.

Els materials del Secundari venen definits per les calisses dolmòtiques, gresos i argiles vermelles que trobem als turons de la zona nord-est del Pla. En el Terciari, predominen les formacions miocèniques i pliocèniques que es van sedimentar amb la transgressió marina del terciari superior, es tracta de la intercalació de margues blaves i gresos vermell-gris¹. A la part baixa del Pla trobem una sèrie d'elevacions amb una orientació nordest-sudoest produïdes a partir del plegament de les formacions pliomocèniques a conseqüència de la falla que va afectar a la costa (Mons Taber, Puig de les Fàlzies...). Damunt d'aquest substrat s'assenta el material quaternari del qual s'han diferenciat dues unitats²:

La plataforma superior s'inicia des del peu de la Serralada del Tibidabo i baixa fins al mar. Aquesta, que està molt afectada per l'acció dels torrents, és on s'assenta la ciutat, sobre tot el sector antic. En el substrat presenta argiles i sorres grogues pliocèniques damunt de les quals trobem els derrubis quaternaris molt potents, graves anguloses dins d'una matriu d'argiles vermelles que provenen de la zona del Tibidabo per aportacions torrencials.

La plataforma baixa va del graó o talús erosiu de 20/30m de desnivell fins a la línia de costa. Està constituït per la formació de les terrasses i deltes dels rius Llobregat i Besòs.

L'acció sedimentària de la plataforma presenta una sèrie de característiques que ha permès definir-la com un procés cíclic. Sembla que allà on l'efecte dels torrents no ha estat tan violent, es poden diferenciar tres nivells que es superposen quasi sempre en el mateix ordre i que es repeteix cíclicament unes tres vegades, és per aquest motiu que se'l coneix com "tricycle". Aquests nivells son de baix a dalt³:

Argiles vermelles de procedència col·luvial i que seria la conseqüència d'un sòl format en condicions de clima semblant al de les regions tropicals humides, es a dir, una fase humida i una altra de seca.

Llims groguencs d'origen eòlic, loess, i que sembla que es formarien amb un clima sec i fred.

Per últim, trobem el torturà, aquestes crostes calcàries s'haurien format en períodes de transició entre els dos climes anteriors, és a dir, més humit que durant el loess perquè hi hagués circulació de carbonat càlcic, però més càlid que el primer nivell, per tal que s'evaporés l'aigua.

¹ PALET, J.M. 1994, pàg.46-47.

² SOLÉ, L. 1963.

³ SOLÉ, L. 1963, pàg. 29-31.

En aquest nivells anirien incidint els diferents torrents i rieres, encaixant-se i produint formacions al·luvials i col·luvials de llims i argiles poc consolidades, la qual cosa explicaria l'aparició esporàdica de llengües de còdols i graves que trenca aquest cicle.

3.3- Context geogràfic.

El lloc de la intervenció s'ubica al Pla de Barcelona, una de les unitats morfològiques que configuren el territori, anomenat Barcelonès, que s'estén des de la costa mediterrània a la Serralada Litoral, concretament entre el tram de la serra de Collserola i els estrets de Martorell i de Montcada, per on els rius Llobregat i Besòs respectivament van a sortir a la mar amb la formació dels seus deltes. D'aquesta manera el territori presenta dos elements morfològics clars: la serra de Collserola i la plana.

La Serra de Collserola, horst compost per granits i esquistos, presenta unes altituds molt moderades, entre els 300 i 500 metres, destacant el Tibidabo que arriba als 512m. Al nord, aquesta carena comença sobre el riu Besòs amb el turó d'en Manyoses (210m) i al sud-oest destaca el puig de Sant Pere Màrtir com a darrera elevació (399m). La carena presenta diversos passos de muntanya que possiblement han servit de vies de comunicació al llarg de la història. És el cas del Collserola, entre el Tibidabo i el turó de Santa Maria; el Portell de Valldaura a la capçalera d'aquesta vall; el Forat del Vent i el coll de la Ventosa prop del turó Blau; i el coll de Vallvidrera a la capçalera de la riera Blanca⁴.

El Pla de Barcelona es troba obert al mar i limitat per la Serralada Litoral i al sud per la falla que segueix des de Garraf i el turó de Montjuïc (que és el punt més elevat, 173m) fins al turó de Montgat, més enllà del Besòs. Aquesta falla és visible a través de l'esglaó, d'uns vint metres, que sembla separar l'eixample de la ciutat vella i que es documenta en la morfologia urbana: la baixada de Jonqueres, la Via Laietana i els carrers de les Moles, d'Astruc, de Jovellanos.

Arran d'aquest esglaó s'ha dividit la plana en dos sectors:

Plana alta: va des de la Serralada fins aquest esglaó, la qual es caracteritza per una cota de 20m s.n.m. i amb una pendent del 4%. Aquesta està formada per el sòcol paleozoic damunt del qual, l'acció de les distintes rieres, han aportat materials detrítics diversos.

Plana baixa: aquesta s'estén des de l'esglaó fins a la costa i presenta un escassísim pendent (0,35%). La seva formació és de caràcter al·luvial, materials aportats per les rieres, les corrents marines i sobretot per l'acció dels rius Besòs i Llobregat, amb la formació de les seves planes deltaïques. En aquesta zona es formarien els estanys i aiguamolls tan típics de la costa mediterrània que, a mida que la línia de costa avancés, anirien desapareixent.

L'acció antròpica també hauria contribuït amb la dessecació d'aquests elements. Alguns d'aquests estanys han estat documentats en èpoques més recents dins de la història, com són els casos de la Llavineria a la zona de

⁴ PALET, J.M. 1994.

Sant Martí, el de Banyols als passeigs de Sant Joan i Lluís Companys, l'estany del Port o el del Cagalell que es situa per la zona de Sant Pau.

En aquesta plana es distingeixen petits turons arran de mar que tenen el seu origen en els plegaments de dipòsits marins del miocè i el pliocè⁵. És en el cas de la muntanya de Montjuïc, del turó dels Ollers, del sector dels carrers d'Escudellers i Nou de Sant Francesc, de les Falzies on es localitza l'antiga Llotja i del Tàber, on s'assentava la ciutat romana. El constant progrés de la línia de costa degut a l'aportació dels arrossegaments del Besòs i al corrent marí tangencial a la costa que aporta terres del Maresme, van contribuir al reblliment d'estanys i aiguamolls i van anar encerclant aquests turons, passant a formar part de la terra ferma.

Pel que fa a la xarxa hidrogràfica d'aquesta zona podem assenyalar que respon a les típiques característiques d'una xarxa mediterrània. Per un costat tenim els dos rius que delimiten el Pla: el Besòs i el Llobregat. Aquests són rius de caràcter extralocal, ja que un neix a la zona del Prepirineu (el Llobregat) i l'altre a la serralada Prelitoral, no obstant tots dos desemboquen a la costa barcelonina després de travessar les serralades litorals. La seva principal característica és que el seu règim fluvial és irregular, amb fortes avingudes, depenent en gran mesura de les condicions climàtiques⁶. Aquest tret és també el que defineix l'altre element de la xarxa hidrogràfica: les rieres. Aquestes són de caràcter torrencial, neixen al costat marítim de la Serralada Litoral i davallen pel pla lleugerament inclinat. Els seus cursos erosionen el substrat geològic del pla formant torrenteres i contribuint a la creació d'un paisatge ple d'ondulacions i valls. Amb les seves crescudes aquests torrents arrastren tot tipus de materials detrítics.

En funció de la seva orientació s'han dividit en tres sectors:

Sector central: el qual recollia les aigües del vessant del Tibidabo i conformaven la riera de Vallcarca i la riera de Sant Joan que baixaven per la zona de Gràcia i per l'actual passeig de Sant Joan; la riera de Sant Gervasi i Sant Miquel que baixaven per l'actual Passeig de Gràcia entrava a ciutat pel Portal de l'Àngel, plaça del Pi i desembocava al mar pel carrer dels Còdols i posteriorment sembla ser que es va desviar per fora de la tercera muralla i aniria a desembocar al Cagalell per evitar les riuades; per Vallvidrera baixarien els torrents que més endavant configuraven la riera de Magòria o de Mogoria, que desembocava al Cagalell i que sembla que el seu curs coincidiria amb l'actual traçat que dibuixa el paral·lel; en aquesta zona també hi trobem la riera de Valldonzella que neix a la zona de Sarrià; cap l'est trobem els torrents de la Guineu, el del Pecat, el d'en Mariner i el Bogatell que desembocarien directament a la mar.

Sector sud-oest: són els torrents que porten les aigües cap la zona sud-oest de Montjuïc del qual destaquen dos torrents: Torrent Gornal, que neix a la zona de Sant Pere Màrtir, i desemboca a la mar ja dins de l'Hospitalet de Llobregat; i la riera Blanca que neix de la unió de diversos torrents i rieres procedents del Mont d'Ossa, fa de límit entre aquest municipi i Barcelona.

Sector nord: el componen els torrents que desemboquen al Besòs, que han contribuït en la creació del delta d'aquests riu, i la riera d'Horta que comparteix desembocadura

⁵ PALET, J.M. 1994; SOLÉ, L. 1963; DDAA, 1984

⁶ PALET, J.M. 1994.

amb el Besòs.

Totes aquestes rieres han estat objecte d'adequacions, desviaments, canalitzacions, etc..., per tal de millorar i ampliar l'espai urbà al llarg de la història. Les diverses muralles van anar fent de dic per aquestes rieres. No obstant, en època de Pere III, al segle XIV, es van desviar les aigües de la riera de Magòria molt abans d'entrar a ciutat, ja que els aiguats envaiïen el carrer Hospital i penetraven a ciutat pel tram dels carrers que es coneixen com a Riera Alta i Riera Baixa. Ja en el segle XVIII, aquesta riera es va desviar cap el sector del Port, al sud de Montjuïc⁷. Aquesta acció es repetirà en diversos sectors de la ciutat, amb altres canalitzacions i desviaments.

Geològicament hi ha una unitat quaternària (pleistocè i holocè) que cobreix una de terciària. D'època quaternària a l'holocè, on es localitza l'activitat antròpica, es registren nivells d'argila, sorres i graves d'origen torrencial i col·luvial, a part dels estrats superiors que és on es registrava la major presència de restes arqueològiques d'època contemporània i moderna.

4- CONTEXT HISTÒRIC I ARQUEOLÒGIC.

4.1- Context històric.

La *Colonia Iulia Augusta Faventia Paterna Barcino*, neix *ex novo* al voltant del que coneixem des d'època medieval com a *Mons Taber* entre els anys 15 i 13 abans de la nostra era. Aquesta neix dins el context d'un projecte més ampli de reestructuració del quadrant nord de la Península Ibèrica potenciat per l'emperador August a l'acabar la segona fase de les guerres càntabres l'any 19 aC.⁸

Els primers romans construeixen la ciutat amb un traçat similar al d'un *castrum* militar basat, que funciona com a centre vital de la ciutat. Aquest nou espai es troba delimitat per una muralla. Fora del recinte emmurallat, el Pla de Barcelona esdevé en l'*ager* de la ciutat romana, format per vil·les, establiments industrials, monuments, vies i necròpolis.

El barri de la Ribera ha estat des de l'antiguitat una zona caracteritzada per la seva proximitat al mar. En un primer moment, aquesta zona costanera estava formada per aiguamolls on hi desembocaven nombroses rieres, entre les quals destaca la de Merdança o riera de Sant Joan, que seguia el curs aproximadament de l'actual Via Laietana i desembocava en una zona molt propera a l'església de Santa Maria del Mar.

Abans de parlar de l'època medieval, moment en què aquesta zona pren una important força, cal esmentar l'ocupació de gran part d'aquest sector en època romana. Es tractaria d'una àrea poc poblada, fora muralles, on probablement s'hi hauria construït alguna vil·la i on s'hi va ubicar la necròpolis situada al nord-est de la ciutat de *Barcino*, en la seva àrea suburbana.

No serà fins a final del segle X o inici del segle XI que es comença a ocupar de manera més estable la zona fora muralles, amb l'aparició de nous nuclis de poblament, anomenats burgs o vilanoves. Un d'aquests nuclis és el conegut amb el nom de Vilanova del Mar, el qual estaria situat a l'entorn del camí que anava des de la porta de

⁷ PALET, J.M. 1994.

⁸ GRANADOS i RODÀ, 1993, pàg. 11.

la muralla (a l'actual plaça de l'Àngel) fins als entorns de l'església de Santa Maria de les Arenes (998).

La documentació ens parla de la formació de la Vilanova de la Mar entorn al Rec, fet construir pel Comte Miró l'any 960 i anomenat, a partir d'aleshores, Rec Comtal. El seu origen prové d'una conducció d'aigua d'època romana, que emanava del riu Besòs. Una de les seves funcions bàsiques hauria estat la provisió d'aigua als diversos molins situats al llarg del seu traçat. Amb el temps, al seu voltant es va desenvolupar una àrea d'horta molt fèrtil i ben aprofitada que creix i s'estén pel territori de manera sistemàtica al llarg del segle XI. Entre els segles XII i XIII aquest nucli és habitat per obradors i artesans, i per nobles i burgesos que es van assentant en torn del carrer Montcada.

Al segle XIII es construeix una nova fortificació que engloba els nous burgs però, no és fins el segle XIV que s'hi va incloure la Vilanova de la Mar. En el decurs dels segles XIII i XIV la Ribera creix de manera important, convertint-se en el principal motor econòmic de la ciutat; aquest dinamisme farà que es converteixi en una de les unitats administratives en que es va dividir la Barcelona Medieval, prenent el nom de Quarter del Mar o de Santa Maria, amb el centre neuràlgic al carrer de Montcada, on s'estableixen els rics comerciants. Aquest esdevé en el barri més poblat de la ciutat, concentrant la majoria de les activitats productives, portuàries i comercials, una bonança econòmica que permet als seus habitants finançar i construir, entre el 1329 i el 1382, una nova església dedicada a Santa Maria del Mar, també coneguda com la Catedral del Mar.

La disposició dels oficis al voltant del Rec Comtal s'ordena segons el nivell de contaminació que aportaven al rec. Així els oficis que comporten més matèries nocives es situaren al final del Rec. És cap el 1516 quan es documenta un increment important del nombre de blanquers i assaonadors, que es van anar desplaçant cap el Rec Comtal, per allunyar-se de les zones més densament poblades. Juntament amb els sabaters, l'ofici de blanquer fou un dels més importants a la ciutat.

Entre els segles XV-XVII el barri continua creixent mantenint el caràcter comercial i marítim fins que l'any 1714. Després de la Guerra de Successió s'experimenta un gran canvi: el barri de la Ribera és destruït per ordre directe de Felip V amb l'objectiu d'edificar una esplanada al davant del recinte fortificat de la Ciutadella. La construcció d'aquesta gran fortalesa i l'establiment d'un territori de seguretat al seu voltant, van posen fi a una part important del barri, en concret la zona situada a ponent de l'església de Santa Maria del Mar. L'enderroc es dur a terme entre el 1715 i 1718 i va provocar un seguit de canvis, tant de població com i urbanístics: l'aglomeració de la població en la resta del barri i el desviament del Rec Comtal, que entre el 1717 i 1719 va passar a situar-se en l'actual carrer del Rec. La construcció de la fortalesa militar borbònica va incloure també el reforç i l'eixamplament de la Muralla de Mar. Aleshores, les grans famílies de mercaders es van anar instal·lant a l'entorn del carrer Ample que, ben aviat, es va convertir en l'artèria principal del barri marítim de la ciutat.

Al segle XIX, hi ha una nova reforma urbanística lligada al procés de desamortització, entre els anys 1835 i 1843. La reforma del teixit urbà es veu representada també, en l'obertura de nous carrers, com el Princesa, que descongestionen l'anterior traça medieval. Durant la Revolució de Setembre el general català Joan Prim va decretar la donació de la Ciutadella a la ciutat, per ser definitivament enderrocada entre els anys 1869 i 1888, deixant únicament dempeus la capella militar. I entre el 1873 i el 1876 es va aixecar el Mercat del Born projectat per l'arquitecte Josep Fontserè i Mestres i al seu voltant, un seguit de locals dedicats a l'emmagatzematge i venda de productes alimentaris que van donar vida al barri durant molt de temps.

4.2- Intervencions prèvies.

Les millores urbanístiques portades a terme els darrers anys al barri de la Ribera han comportat un augment de les intervencions arqueològiques en la zona les quals han aportat dades importants sobre el desenvolupament històric d'aquest sector barceloní.

L'any 1998 es va portà a terme una intervenció arqueològica en les dependències del Museu Picasso en el marc de rehabilitació dels edificis que ocupaven els núm. 21 i 23 del carrer Montcada. Els treballs van consistir en l'obertura de 9 sondejos en punts d'especial interès i es va dur a terme un seguiment general de les obres de rehabilitació dels edificis. Així doncs, l'esmentada intervenció va permetre obtenir dades sobre l'evolució de l'ocupació humana d'aquesta zona, des d'època romana i fins l'actualitat.

Fase romana. En concret es van poder determinar dos moments en la utilització d'aquell espai. En primer lloc una ocupació, potser més de tipus artesanal, caracteritzada per la presència abundant d'àmfora, especialment dels tipus Pascual-1 i Dressel 2-4. Entre el material recuperat es van localitzar diversos fragments recremats, alguns rebuigs de forn i fins i tot un nivell amb cendres i escòries. Aquests elements fan pensar en la possible existència, en una zona propera, d'un forn d'àmfores que potser estava en relació amb alguna vila o centre d'explotació agrícola situat a la zona. Pel que fa a la cronologia, les formes esmentades es produeixen entre mitjan segle I aC i mitjan segle I dC, és a dir, a l'entorn del moment de fundació de la colònia.

Un segon moment d'ocupació de la zona es basa en la localització de dos murs que conformarien una petita estructura d'1,5 m. d'amplada i com a mínim 4 de llargada, pavimentada amb opus *signinum* amb un ús entre els segles I i V dC a grans trets. Un aspecte que cal destacar és que els murs segueixen la mateixa orientació que la trama urbana baix medieval, fins al punt que una d'aquestes parets va servir de base per a la construcció del mur de tancament de l'edifici corresponent al núm. 19 del carrer Montcada.

Fase Tardoromana. En el transcurs de la intervenció arqueològica es van documentar un total de 8 tombes en les que es va detectar la presència de 12 individus. Tipològicament, les tombes documentades es poden dividir en quatre grups: fosses simples, fosses simples amb protecció de blocs de pedra, amb una alineació de blocs mitjans de pedra en alguns casos acompanyats de material constructiu d'època romana (teula plana i dolia especialment), enterrament en caixa de *tegulae* i enterrament en àmfora. Totes les tombes documentades apareixen a una cota similar (entre 1,9 m. i 2,2 m.snm.) amb una orientació nord-est/sud-oest, amb el cap a la banda nord-est. En realitat totes presentaven una alineació força paral·lela als murs associats a l'ocupació romana. Almenys en dos casos es documentà una reutilització de les tombes, fet que permet suposar que aquestes es trobaven perfectament delimitades i identificades amb algun tipus d'indicador.

Fase de l'Alta Edat Mitjana. De manera general es van documentar alguns materials d'època islàmica en els nivells de rebliment previs a la construcció del Palau Finestres, amb cronologies que van del segle XI al XIII i que són els que permeten parlar d'una ocupació d'aquesta zona en aquestes dates. D'altra banda, potser també es podria atribuir a aquesta fase algun dels paviments i nivells d'ús i també es van documentar dues estructures muràries. Uns altres elements que semblen estar relacionats amb aquest moment cronològic o com a mínim amb les seves darreres fases, són els grans retalls oberts a les argiles i posteriorment amortitzats amb sorres. En tot cas sembla lògic pensar que es tractaria de punts d'extracció d'argiles ja sigui per a la producció de ceràmica o, més probablement, per a la construcció.

Fase dels Segles XIII-XIV. En aquest període cronològic s'inicia una de les transformacions més grans que va patir el carrer Montcada i que ve motivada per la

successiva construcció de grans casals gòtics, un dels més representatius i antics dels quals és el palau Finestres. El procés de construcció d'aquests grans edificis es va iniciar amb un terraplenament generalitzat de la parcel·la, que degué provocar l'enderroc de les estructures preexistents, com ara les que es van documentar en el transcurs de l'excavació de la cala-8 a la zona ocupada actualment per la casa Mauri.

El primer edifici construït a la zona afectada per la intervenció va ser el casal que ocupa el núm. 25 del carrer Montcada.

Fase del segle XIV. Tot sembla indicar que durant la primera meitat del segle XIV es va dur a terme la construcció del palau Finestres. Els treballs es van iniciar amb un anivellament de la zona i la consegüent destrucció de les estructures corresponents a la fase anterior. En la banda posterior de l'edifici devia existir una zona de pati o d'horts, fet que justificaria la presència dels pous documentats. Aquestes estructures estarien segurament relacionades amb petits coberts i altres construccions secundàries que estarien vinculades amb aquests patis o horts.

Fase dels segles XV-XVII. El període que aniria des de la construcció del palau Finestres fins a l'edificació de la casa Mauri apareix molt poc documentat en la intervenció arqueològica. En l'interior del palau Finestres pràcticament no s'han detectat nivells o estructures associables a aquest període a causa de les transformacions que van patir els nivells de circulació a la planta baixa de l'edifici durant el segle XVII i que van suposar la destrucció de bona part dels nivells associats als primers temps de funcionament del palau.

Fase dels segles XVII i XVIII.

Palau Finestres: d'aquest període es detectaren algunes de les transformacions més importants, a nivell de planta baixa, de les documentades al llarg de la intervenció. Aquestes modificacions semblaven estar clarament associades a la utilització de les estances posteriors de la planta baixa de l'edifici (més enllà del pati) per a activitats de tipus industrial o artesanal. A banda de les transformacions en el subsòl també corresponen a aquest període una sèrie de modificacions de caràcter arquitectònic, obertura de portes i arcs, enderroc de murs, noves pavimentacions, etc...

Casa Mauri: Respecte a la casa Mauri la intervenció arqueològica aportà poques dades donat que aquest edifici ha patit importants actuacions en el seu subsòl amb posterioritat a la seva construcció. Únicament a la cala 2 es van poder documentar una sèrie de paviments de rajoles que no es pogueren situar cronològicament a partir de les dades arqueològiques obtingudes. En un moment impossible de determinar, però que se situaria aproximadament entre els segles XVIII i XIX es va col·locar un paviment de lloses que cobria tota la zona i que va estar en funcionament fins a l'inici de la darrera intervenció arquitectònica.

Fase dels segles XIX-XX.

Palau Finestres: En un moment imprecís, tot i que sembla situar-se entre finals del segle XVIII i, més probablement, el XIX, es van amortitzar totes les estructures i dependències de caràcter artesanal. Aquestes transformacions van suposar una important dignificació de l'aspecte general de la planta baixa de l'edifici, fet que podria indicar un canvi de funcionalitat del palau Finestres cap a un ús més residencial.

Casa Mauri: sembla que ja durant el segle XIX, però molt especialment en el XX es va transformar la major part dels patis, situats en la part posterior dels dos edificis, en una zona de producció industrial⁹

Més recentment l'any 2003 es va portar a terme per part de Noemí Nebot una intervenció arqueològica en un altre sector de la finca del carrer de la Seca núm. 2. Aquests treballs van consistir en l'obertura d'una sèrie de rases per tal de substituir el clavegueram existent per un de nou així com la construcció d'una nova arqueta. En el decurs dels rebaixos pertinents es van documentar les restes de la fonamentació d'un

⁹ Carta arqueològica de Barcelona. <http://cartaarqueologica.bcn.cat/632>

mur que es va ubicar cronològicament dins de l'època moderna (s. XV-XVIII), així com restes del clavegueram original de l'edifici (NEBOT, 2003).

L'any 2006 es va portar a terme l'excavació de la plaça de Jaume Sabartés. El procés de neteja i documentació, de les successives estructures exhumades, tant aèries com soterrades, permeten establir les diverses fases cronològiques d'ocupació del sector que, a grans trets, es podrien situar en una forquilla cronològica que abasta des del segle XVI fins al segle XX.

Sector 1. Així cal parlar, en primer lloc, del funcionament de l'àmbit on es van excavar les quatre tenalles (Sector 1, Àmbit Tenalles) i que poden situar-se cronològicament en un moment anterior a la segona meitat del segle XVII, donat el material ceràmic recuperat en excavar la seva amortització, el qual és bàsicament ceràmica de taula dels tipus "blava catalana". Així mateix, entorn a la mateixa època o potser una mica més endavant, podria estar en funcionament un dipòsit. Les lloses de pedra allargada que amortitzen el dipòsit tipològicament es poden situar cronològicament cap el segle XVIII. L'afectació del dipòsit va poder determinar que es tractava d'una fossa sèptica que segurament funcionà pels usos domèstics de la finca abans que s'incorporés a la xarxa de clavegueram general durant el segle XIX.

Una nova fase cronològica al sector és a finals del segle XVIII i inicis del segle XIX, per tipologia i pel material ceràmic recuperat, moment en que es documenta la major part de la xarxa de clavegueres del sector. Aquestes clavegueres eren de maons amb perfil en U i d'ús clarament domèstic.

Finalment i ja en una fase contemporània, situada a mitjans del segle XX es repavimentà la zona del dipòsit. A partir d'aquí s'entrava en la darrera fase d'ús dels habitatges, que es mantingueren habitats fins a la seva demolició en la dècada final del segle passat (any 1995) i la conversió de l'espai en una plaça no urbanitzada.

Sector 2. La forquilla cronològica que s'obtingué del procés d'excavació va permetre posar en valor els resultats del procés de documentació del Sector 2 que s'emmarcà, primerament, amb estructures associades a un urbanisme anterior al carrer Cremat Xic i que ens situà en una fase anterior al segle XVII. Com a hipòtesi podria tractar-se de la part posterior relacionada amb alguna edificació del carrer Montcada.

Seguidament en una data posterior i no anterior a la segona meitat del segle XVII, l'Espai 1 es reorganitzà, passant possiblement a formar part de les estructures associades a un obrador o taller ceràmic al documentar-se, encara que de forma parcial, les restes d'un dipòsit.

Posteriorment s'urbanitza el sector amb l'obertura del carrer Cremat Xic, que comportà la construcció de dos col·lectors de grans dimensions que transcorren pel mig de la traça del carrer i que servien per recollir aigües dels edificis que s'hi basteixen entorn aquesta època. Aquesta fase es situà a la segona meitat del segle XVIII, encara que en algun cas molt puntual, a estructures del segle XIX.

Finalment, s'exhumaren les restes de les finques destinades a habitatges. Les característiques de les estructures documentades es corresponien amb edificacions del primer terç del segle XIX.

Sector 3. Representà l'espai el qual fou excavat de forma més parcial, ja que no es va rebaixar en extensió, excepte les capes d'asfalt, preparació i anivellament i únicament es van documentar els forats pels escocells i dues rases per serveis. Es van poder documentar murs i un dipòsit que pertanyien a l'antiga illa de cases. Així, en conjunt, el Sector 3 donà una mostra de l'urbanisme anterior a la plaça¹⁰.

També caldria destacar l'excavació que es portà a terme en el 2009 arran l'ampliació del Museu Picasso. La intervenció arqueològica afectà tot el solar situat al carrer Flassaders 24-28 i deixà al descobert una ocupació de la zona, gairebé interrompuda, des del segle I fins als nostres dies.

¹⁰ Carta arqueològica de Barcelona. <http://cartaarqueologica.bcn.cat/479>

Època romana (segles I-VII) es va documentar un tram de calçada, així com evidències d'activitat constructiva que semblen associades a ella. Pels actuals carrers Corders i Carders passava el ramal coster de la Via Augusta i la calçada documentada discorre paral·lela, una mica al sud, d'aquest ramal, i es dirigeix vers el carrer Montcada. Per això i per la seva factura, poc acurada, pensem que es podria tractar d'un ramal secundari. A més, es van detectar dos murs que formarien part de la mateixa estança, a l'interior de la qual es van detectar dues estructures de combustió. Per la seva tipologia, reflecteixen un espai vinculat a una activitat de caràcter agropecuari i no domèstic - potser pertanyent a la pars rústica d'una vil·la -. Totes aquestes estructures estaven amortitzades per uns nivells que s'han pogut datar entre els segles VI i VII.

Època medieval (segles XII-XV). Es detecten uns primers vestigis d'època medieval que es podrien datar del segle XII, però són molt escadussers i no permeten extreure'n conclusions. El moment més destacat és la documentació de la trama urbana gòtica aixecada entre els segles XIII-XIV en aquest punt que dona al carrer Flassaders. Es tracta d'una illa de cases de les que es tenen tres eixos longitudinals en sentit NE-SW amb un mínim de deu habitacions, i alguns altres espais de configuració i dimensions incertes. De les deu habitacions sis d'elles pertanyen a una mateixa finca (Habitacions 2, 3, 5, 6, 8 i 9) —i possiblement també la resta (1, 4, 7 i 10), doncs un pati (del segle XVII) a la part de darrera engloba l'amplada de les Habitacions 8 i 9 en la seva totalitat. Cal dir, que els eixos no es troben mai complerts doncs estan trencats per tota mena d'estructures i canalitzacions contemporànies i modernes. Cal esmentar també, la troballa d'un petit forn.

Època Moderna (segles XVI-XVIII). Entre els segles XVI i XVII es produeixen els canvis més importants en la configuració de l'espai intern d'aquestes habitacions i la creació d'altres de nous. No obstant, aquestes innovacions tampoc desdibuixen la imatge general del disseny medieval, sinó que mantenen en bona part l'estructura que tenien en origen, i les alteracions internes estan segurament relacionades amb els diferents usos (desconeguts en els seus termes més específics) que se'ls atorga als diferents recintes.

A inici del segle XVIII es documenta un estrat que ocupava d'una forma prou uniforme tota l'extensió del solar. Això indica que aquest estrat segella totes les estructures medievals i modernes anteriors a les edificacions contemporànies.

I finalment d'època contemporània es documenten les riostes, clavegueres i soterranis de l'edifici enderrocat recentment, la construcció del qual data de l'any 1935. (ESPEJO *et alli*, 2010)

També cal esmentar l'actuació arqueològica a la finca Flassaders 40 l'any 2010 (La Seca-Espai Brossa). En aquest cas la intervenció arqueològica va permetre la documentació de diverses restes arqueològiques relacionades amb l'evolució històrica que va partir la finca des d'època medieval fins a l'actualitat. Entre les restes documentades cal esmentar diverses estructures muràries i un forn d'època medieval que corresponen a diferents reformes que ha patit l'edifici. Així, les restes documentades abasten un ventall cronològic que va des del segle XIV fins al segle XX. L'edifici objecte de la intervenció fou la seu de la Seca de Barcelona, que de manera interrompuda encunyà moneda des del segle XIV i fins a finals del segle XIX: Les diverses reformes foren realitzades per a allotjar les noves maquinàries que s'anaren introduint en la fabricació de monedes al llarg d'aquests cinc segles. Cal destacar també, la recuperació de 24 monedes del segle XIX així com diferents restes materials del procés d'encunyació també d'època contemporània¹¹.

¹¹ Carta arqueològica de Barcelona. <http://cartaarqueologica.bcn.cat/3040>

Finalment, durant l'any 2015, en una intervenció realitzada en el número 2C d'aquest mateix carrer va permetre documentar diferents restes constructives (canalitzacions, fonamentacions, paviments) relacionades amb la darrera fase de funcionament de la Seca com a fàbrica de moneda, en concret la del segle XIX, amb la introducció de la força del vapor dins del procés de fabricació. També es van documentar dos possibles murs baix medievals que possiblement estarien relacionats amb fases anteriors d'aquest complex industrial. Els treballs realitzats no van comportar una excavació total del subsòl del local estudiat i únicament es van fer els treballs requerits per l'obra sense exhaurir doncs l'estratigrafia antròpica (TRIAIY, 2015).

5- MOTIVACIONS I OBJECTIU DE LA INTERVENCIÓ.

Els treballs arqueològics duts a terme en els carrers de la Seca i de la Cirera de Barcelona venen motivats per les obres d'excavació d'una nova xarxa de la línia elèctrica entre els números 2C-6 del carrer de la Seca i els números 1-9 del carrer de la Cirera. L'obra ha estat promoguda per ENDESA i executada per CAYMA S.L.

El fet que la zona afectada es trobi situada en un indret d'interès arqueològic i alt valor històric ha donat peu a què es considerés necessari un control arqueològic preventiu en vistes a la possible aparició de restes i estructures, seguint el procediment establert per la llei 9/1993, de 30 de setembre, del patrimoni cultural català, i el Decret 78/2002, de 5 de març de 2002, del Reglament de protecció del patrimoni arqueològic i paleontològic.

Així doncs, d'una manera resumida, podem dir que el lloc que ens ocupa té interès històric i arqueològic ja que:

1. Es troba dins una de les zones pertanyent als límits del *suburbium* de la ciutat romana.
2. Es troba en una zona on s'han documentat enterraments d'època romana, i una possible espai industrial associat a un forn d'àmfores d'un centre d'explotació agrícola.
3. A l'entorn d'aquesta zona s'ha documentat una extensa necròpolis tardoromana.
4. L'any 2003, en una intervenció anterior al número 2 del carrer de la Seca, es van documentar les restes de la fonamentació d'un mur que es va ubicar cronològicament dins de l'època moderna (s. XV-XVIII). A les rases es va documentar el clavegueram original de l'edifici.
5. L'any 1998 durant els treballs de rehabilitació de l'actual Museu Picasso, a les finques núm. 21 i 23 del carrer Montcada (Casa Mauri i Palau Finestres), i molt a prop de l'actual projecte, es van documentar restes arqueològiques que va permetre obtenir dades sobre l'evolució de l'ocupació humana d'aquesta zona, des d'època romana i fins l'actualitat.
6. És a l'interior del recinte medieval de Barcelona, al costat de mar. Forma part de l'àrea d'ampliació de la ciutat medieval, amb una proximitat evident a Santa Maria del Mar. Al voltant del temple es desenvolupà el barri marítim conegut com La Ribera, que en aquesta zona conserva força bé els trets medieval.

7. L'any 2006 es dugué a terme l'excavació de la plaça de Jaume Sabartés, proper al projecte actual. L'excavació va permetre documentar una mostra del darrer urbanisme d'aquest sector de Barcelona i aportar noves dades del poblament modern i contemporani que encara conservava traces, encara que molt minses, de l'ocupació medieval de la zona, caracteritzada per una munió de carrers i carrerons estrets i laberíntics.
8. Durant l'any 2014, en una intervenció realitzada en el número 2C d'aquest mateix carrer ha permès documentar diferents restes constructives (canalitzacions, fonamentacions) relacionades amb la darrera fase de funcionament de la Seca com a fàbrica de moneda, en concret la del segle XIX, amb la introducció de la força del vapor dins del procés de fabricació. També s'han documentat dos possibles murs baixmedievals que possiblement estarien relacionats amb fases anteriors d'aquest complex industrial.
9. Edifici inclòs al Catàleg Arquitectònic del Patrimoni Històrico-artístic de la Ciutat de Barcelona de l'any 1979: categoria B, cap. II, fitxa número 802.
10. Edifici Inclòs al Pla Especial de Protecció del Patrimoni Arquitectònic i Catàleg del Districte 1 – Sector Oriental, núm. d'element: 163, Nivell C (identificador 1150). Construcció de tipus corrent entre les cases d'habitatges modestes del segle XVIII. Té tres pisos amb balcons d'estructura i barana de ferro i, als baixos, un portal d'arc de mig punt adovellat i emblanquinat que, juntament amb l'obra de carreus que l'envolta, podria ser datat al segle XV

Tots aquests motius creiem que justifiquen per sí sols la importància de dur a terme els citats treballs arqueològics a la zona per tal de localitzar i documentar les possibles restes patrimonials que poguessin veure's afectades per l'actuació urbanística, procurant obtenir la màxima informació possible d'aquesta zona que ens permeti complementar els estudis realitzats fins el moment.

6- METODOLOGIA.

L'obertura del subsòl per a l'excavació de la rasa entre els números 2C i 6 del carrer de la Seca, i els números 1 i 9 del carrer de la Cirera per a l'execució del projecte d'instal·lació de la nova línia de la xarxa elèctrica, s'ha efectuat de manera mecànica amb una màquina giratòria tipus "bobcat", i manualment per part dels operaris de CAYMA S.L.

L'arqueòloga s'ha trobat sempre al costat dels operaris per tal d'anar seguint el rebaix del sòl de forma visual directa per tal de poder identificar les possibles restes arqueològiques que podien anar sortint.

El mètode de registre a emprar previst, ha estat el proposat per E.C. Harris i A. Carandini, a partir de la identificació de les diferents Unitats Estratigràfiques i la seva documentació gràfica. Donat els resultats negatius durant les tasques realitzades, no s'ha registrat cap Unitat Estratigràfica, ja que no s'ha documentat cap estructura ni estrat arqueològic.

Pel que fa a la documentació fotogràfica emprada durant tot el procés d'obertura de la rasa i de tots els rebaixos de terres necessaris per a l'execució del projecte, s'ha utilitzat el suport en format digital.

7- DESCRIPCIÓ DELS TREBALLS REALITZATS

A continuació passem a descriure les tasques que s'han dut a terme durant el seguiment d'obra. Aquestes tasques han consistit en el seguiment arqueològic de tots el rebaixos de terres necessaris per a l'execució del projecte d'instal·lació de la nova línia elèctrica.

Primerament es va procedir a la retirada de les lloses de pedra de la pavimentació dels carrers a la zona d'excavació de la rasa, així com de la capa de formigó per sota del paviment i del mallat metàl·lic. Aquestes tasques es van realitzar mitjançant una radial i la màquina giratòria tipus "bobcat" amb martell percutor.

Un cop retirada la pavimentació, es va procedir a l'excavació de la rasa mecànicament i manualment a càrrec dels operaris de l'obra. L'objectiu era substituir l'antic subministrament elèctric per una nova línia de cablejat de la xarxa elèctrica.

La rasa excavada entre els números 2C i 6 del carrer de la Seca i els números 1 i 9 del carrer de la Cirera, amidava un total de 55 metres de longitud, amb una amplada d'entre 0,45 i 0,55 metres i amb una profunditat que oscil·lava entre els 0,40 i els 0,65 metres, segons les necessitats de l'obra. Aquesta rasa es va executar a la banda nord del carrer de la Seca, a tocar de les façanes de les finques amb número parell. Al carrer de la Cirera es va realitzar al cantó est i, en els últims metres a la part central del carrer fins anar a buscar l'escomesa davant el número 9.

La rasa es va anar excavant per trams de 6 metres, que era la longitud necessària per poder col·locar el tub flexible corrugat de PVC amb el cablejat elèctric al seu interior. Un cop col·locat aquest tub, es procedia a tancar la obertura de la rasa.

La seqüència estratigràfica que es va poder documentar va ser idèntica durant tota l'excavació: després de la capa de formigó que feia de base a la pavimentació, apareixia un nivell de terres, en concret sauló, que tapava els diferents serveis d'aigua

llum i gas. Aquest sauló era de cronologia contemporània, ja que es van localitzar maons i plàstics, així com d'altres residus contemporanis (ampolles i llaunes).

8- CONCLUSIONS.

Un cop acabades les tasques d'obertura del subsòl, es va donar per finalitzada la intervenció arqueològica, sense que l'obra hagués ocasionat la troballa de nivells arqueològics. Donats aquests resultats, l'activitat de l'obra no va suposar l'afectació de cap tipus d'estructura o estrat arqueològic.

Així doncs, podem dir que el seguiment d'obra dut a terme en el carrer de la Seca 2C-6 i en el carrer de la Cirera 1-9 del districte de Ciutat Vella de Barcelona, enmarcat dins el projecte d'instal·lació d'una nova línia de la xarxa elèctrica, ha donat resultats negatius pel que fa a la documentació de possibles estructures arqueològiques.

Podem concloure destacant el fet que tot el subsòl dels carrers intervinguts afectats per l'excavació de la rasa, es trobava molt afectat per la construcció dels diferents serveis d'aigua, llum i gas actuals. No obstant, cal suposar que futures intervencions que projectin l'excavació en aquests carrers a unes cotes més baixes, podrien donar resultats positius, tenint en compte la zona de la ciutat en què es troben.

9- BIBLIOGRAFIA.

AJUNTAMENT DE BARCELONA. *Urbanisme de Barcelona*.
<http://www.bcn.es/urbanisme/>

AMADES, J. 1989. *Històries i llegendes de Barcelona*. Vol. II. Ed. 62. Barcelona.

BRAVO MORATA 1971. *Las calles de Barcelona*. Vol. I. Colección de Bolsillo Fenicia. Madrid.

CARANDINI, A. 1997. *Historias en la tierra. Manual de excavación arqueológica*. Crítica. Barcelona.

CIRICI, A. 1985. *Barcelona Pam a Pam*. Ed. Teide, Barcelona.

DD AA. 1984. Gran Geografia Comarcal de Catalunya: El Barcelonès i el Baix Llobregat vol. VIII. Enciclopèdia Catalana. Barcelona.

DDAA. 1993. "Intervencions a *Barcino* (1982-1989)". *Anuari d'intervencions arqueològiques a Catalunya. Època romana, Antiguitat tardana. Campanyes 1982-1989*. Departament de Cultura de la Generalitat de Catalunya. Barcelona.

DDAA. 1997. *Els barris de Barcelona. Vol.1: Ciutat Vella i Eixample*. Enciclopèdia Catalana. Barcelona.

ESPEJO, J.M.; MARQUÉS, G.; NASARRE, M. 2010. *Memòria de la intervenció arqueològica al carrer dels Flassaders, 24-28 i plaça Jaume Sabartés (ampliació del Museu Picasso), de Barcelona*. Lliurat al Servei d'Arqueologia i Paleontologia de la Generalitat de Catalunya. Inèdit.

HARRIS, E.C. 1979. *Principios de estratigrafía arqueológica*. Ed. Crítica. Barcelona.

NEBOT, N. 2003. *Memòria de la intervenció arqueològica preventiva (control arqueològic) efectuada al carrer de la seca, 2 (Barcelona). juny de 2003. codi: 009/03*. Lliurat al Servei d'Arqueologia i Paleontologia de la Generalitat de Catalunya. Inèdit.

PALET, J.M. 1994. Estudi territorial del Pla de Barcelona: Estructuració i evolució del territori entre l'època íbero-romana i l'altmedieval s. II-I a.C.- s. X-XI d.C. A *Estudis i Memòries d'Arqueologia de Barcelona* núm.1. Centre d'Arqueologia de la Ciutat, Institut de Cultura. Barcelona.

SOBERÓN, M. 2006. *Memòria de la intervenció arqueològica al carrer de la Seca 1-9, 2-6, Cirera 1-11, 2-8, Mosques 1-15, 2-14 del districte de Ciutat Vella 052/06*. Lliurat al Servei d'Arqueologia i Paleontologia de la Generalitat de Catalunya. Inèdit.

SOLÉ, L. 1963. Ensayo de interpretación del cuaternario barcelonés. Dins de *Miscelánea Barcinonensia*. Ajuntament de Barcelona. Barcelona.

TRIAY, V. 2015. *Memòria de la intervenció arqueològica preventiva efectuada a la finca del carrer de la Seca 2. Districte de ciutat Vella. Barcelona*. Lliurat al Servei d'Arqueologia i Paleontologia de la Generalitat de Catalunya. Inèdit.

ANNEXES

- **DOCUMENTACIÓ FOTOGRÀFICA**

REPERTORI FOTOGRÀFIC



Fotografia 1. Desmuntatge amb radial de la pavimentació del carrer de la Seca



Fotografia 2. Desmuntatge del paviment i la capa de formigó mitjançant martell percutor



Fotografia 3. Retirada del formigó i inici d'excavació de la rasa



Fotografia 4. Residus contemporanis localitzats al nivell de sauló



Fotografia 5. Rebaix de la rasa a 0,65 m. Carrer de la Seca



Fotografia 6. Excavació manual del tram final de la rasa al carrer de la Seca



Fotografia 7. Serveis anteriors localitzats a la rasa del carrer de la Seca



Fotografia 8. Desmuntatge de la pavimentació i de la capa de formigó al carrer de la Cirera



Fotografia 9. Excavació manual de la rasa al carrer de la Cirera



Fotografia 10. Col·locació del tub corrugat de PVC



Fotografia 11. Excavació manual del tram final de la rasa al carrer de la Cirera



Fotografia 12. Escomesa al número 9 del carrer de la Cirera



Fotografia 13. Rebaix de la rasa al carrer de la Cirera a 0,50 m



Fotografia 14. Servei de gas a la rasa del carrer de la Cicera